



Sammanträdesprotokoll Fastighets- och servicenämnden

Sammanträdesdatum	2025-01-17
Plats och tid	Sammanträdesrum Orrskärsgrundet (D1) stadshuset kl. 10:00-14:00
Beslutande	Se sida 2
Övriga deltagare	Se sida 2
Sekreterare	Helena Eriksson

Protokolljustering

Följande parter justerar detta protokoll genom digital signering.

Justeringens plats och tid	Digitalt 2025-01-24 kl. 15:00
Paragrafer	§§2-11, §1 redovisas i separat protokoll
Ordförande	Ulf Hartman
Justerare	Linda Isaksson

Tillkännagivande

Protokollet är justerat. Justeringen tillkännages på kommunens digitala anslagstavla.

Beslutsinstans	Fastighets- och servicenämnden
Sammanträdesdatum	2025-01-17
Publiceras	2025-01-27
Avpubliceras	2025-02-18
Protokollets förvaringsplats	Fastighets- och serviceförvaltningen, stab
Tillkännages av	Helena Eriksson



Närvarande på sammanträdet

Beslutande

Ulf Hartman (C) (ordförande)
Sanna Eriksson (S) (vice ordförande)
Bo Jonsson (S)
Leif Edström (S)
Lena Nordqvist (V)
Linda Isaksson (M)
Lars-Eric Lindgren (S)
Ingrid Nilsson (KD)
Jan-Eric Sandberg (M)

Övriga deltagare

Jan Ställ (förvaltningschef)
Camilla Wikström (controller) §1
Karin Hedman (avdelningschef) §1
Mats Bergh (enhetschef) §§3-4
Helena Lundberg (avdelningschef) §§6-7



Innehållsförteckning	sid
§ 1 Årsredovisning 2024	4
§ 2 Allmänheten frågar	5
§ 3 Investeringsuppföljning 2024	6
§ 4 Slutredovisning av investeringsprojekt 2024	7
§ 5 Information	8
§ 6 Kvalitetsuppföljning måltidsservice	9
§ 7 Kostpolitiska riktlinjer, revidering	10
§ 8 Redovisning av delegationsbeslut	11
§ 9 Delgivningar	12
§ 10 Delgivningar protokoll	13
§ 11 Återrapportering nämndsledamöters uppdrag	14



§ I **Årsredovisning 2024**

Diariernr 25FSN10

Beslut

Fastighets- och servicenämnden godkänner upprättat förslag till årsredovisning 2024.

Paragrafen direktjusteras.

Ärendebeskrivning

Fastighets- och serviceförvaltningen har upprättat förslag till årsredovisning 2024 och föreslår Fastighets- och servicenämnden att godkänna förslaget.

Beslutsunderlag

- Årsredovisning 2024 FSN v_1.0



§ 2 Allmänheten frågar

Diariernr 25FSN12

Beslut

Ingen från allmänheten närvarar.



§ 3 Investeringssuppföljning 2024

Diariernr 25FSN13

Beslut

Fastighets- och servicenämnden godkänner investeringssuppföljning 2024 samt slutprognos.

Ärendebeskrivning

Fastighets- och serviceförvaltningen presenterar rapport 2024 samt slutprognos för respektive investeringsprojekt för fastighets- och servicenämndens kännedom enligt underlag.

Beslutsunderlag

- Investeringssuppföljning - Rapport december 2024 och slutprognos



§ 4 Slutredovisning av investeringsprojekt 2024

Diariernr 25FSN15

Beslut

Fastighets- och servicenämnden godkänner slutredovisningen av investeringsprojekt 2024.

Ärendebeskrivning

Fastighets- och serviceförvaltningen presenterar slutredovisning 2024 för Fastighets- och servicenämndens kännedom enligt underlag.

Beslutsunderlag

- Bilaga 1 - Redovisning reinv 2024
- Slutredovisningsdokument 2024



§ 5 Information

Diariernr 25FSN6

Beslut

Förvaltningschef Jan Ställ informerar om nuläge.



§ 6 Kvalitetsuppföljning måltidsservice

Diari nr 25FSN8

Beslut

Fastighets- och servicenämnden godkänner redovisningen avseende perioden 2024-07-01--2024-12-31.

Fastighets- och servicenämnden uppdrar till Måltidsservice att, vid behov, löpande vidta åtgärder med anledning av inkomna avvikelserapporter.

Socialnämnden delges redovisningen.

Barn- och utbildningsnämnden delges redovisningen.

Ärendebeskrivning

Avvikelserapportering utgör grunden för måltidsservice kvalitetsarbete. Varje halvår sammanställs rapporterade avvikelser i syfte att följa upp verksamhetens kvalitet. Från 2024 sammanställs avvikelserna utifrån vilken kategori köken tillhör; produktionskök, tillagningskök eller slutberedningskök.

Under andra halvåret har avvikelser rapporterats som endast rör 0,43% av produktionskökens produktion, 0,8% av tillagningskökens produktion och 0,02% av slutberedningskökens slutberedda portioner. Avvikelseerna avser huvudsakligen normalkost.

Huvuddelen av inrapporterade avvikelser avser tillfälligheter. Samtliga avvikelser har analyserats och åtgärder har vidtagits för att utveckla kvaliteten.

Beslutsunderlag

- Kvalitetsuppföljning Måltidsservice, juli-december 2024



§ 7 Kostpolitiska riktlinjer, revidering

Diariernr 25FSN17

Beslut

Fastighets- och servicenämnden antar förslag till reviderade kostpolitiska riktlinjer.

Ärendebeskrivning

Kostpolitiska riktlinjer berör alla barn/elever som deltar i kommunens förskola, skola och gymnasieskola samt äldre som bor på särskilda boenden. Riktlinjerna ger uttryck för Fastighets- och servicenämndens övergripande viljeriktning och ambitionsnivå vad gäller kvaliteten på mat, mathantering och service. Det gemensamma målet är att barn och äldre ska erbjudas näringsriktiga, kvalitetssäkrade samt välsmakande maträtter.

För att tydliggöra att även annan anpassad kost utöver konsistensanpassad kost erbjuds föreslås revidering av de kostpolitiska riktlinjerna.

Beslutsunderlag

- Förslag revidering Kostpolitiska riktlinjer Fastighets- och servicenämnden



§ 8 Redovisning av delegationsbeslut

Diariernr 25FSN3

Beslut

Fastighets- och servicenämnden godkänner redovisningen av delegationsbeslut.

Ärendebeskrivning

Fastighets- och serviceförvaltningen redovisar beslut som fattats med stöd av nämndens delegationsbestämmelser.

Delegationsbeslut 2025-01-07, Beviljande av specialkost och anpassad kost, Delegationspunkt 14A, Delegat dietist EmmaMaria Wiklund.

Delegationsbeslut 2025-01-09, Omfördelning driftanslag till investeringsanslag, Delegationspunkt 3A, Delegat förvaltningschef Jan Ställ.

Beslutsunderlag

- Delegationsbeslut specialkost och anpassad kost
- Omfördelning driftanslag till investeringsanslag



§ 9 Delgivningar

Diariernr 25FSN4

Beslut

Inga delgivningar har inkommit.

Ärendebeskrivning

Följande delgivningar har inkommit:



§ 10 Delgivningar protokoll

Diariernr 25FSN5

Beslut

Fastighets- och serviceförvaltningen noterar delgivningarna.

Ärendebeskrivning

Sammanträdesprotokoll Kommunala tillgänglighetsrådet 2024-12-05.

Sammanträdesprotokoll Kommunala pensionärsrådet 2024-12-03.

Protokollsutdrag socialnämnden § 191 Boendeplan socialtjänsten 2025-2030.

Protokollsutdrag Kommunfullmäktige 2024-12-16 § 274 Finanspolicy revidering.

Protokollsutdrag Kommunfullmäktige 2024-12-16 § 275 Riktlinjer för god ekonomisk hushållning.

Protokollsutdrag Kommunfullmäktige 2024-12-16 § 277 Reglemente för styrelsen och nämnder.

Beslutsunderlag

- Kommunala tillgänglighetsrådets protokoll från den 5 december 2024
- Protokoll Kommunala pensionärsrådet 2024-12-03
- Protokollsutdrag socialnämnden § 191 Boendeplan socialtjänsten 2025-2030
- Protokollsutdrag Kommunfullmäktige 2024-12-16 § 274 Finanspolicy revidering
- Protokollsutdrag Kommunfullmäktige 2024-12-16 § 275 Riktlinjer för god ekonomisk hushållning
- Protokollsutdrag Kommunfullmäktige 2024-12-16 § 277 Reglemente för styrelsen och nämnder



§ 11 Återrapportering nämndsledamöters uppdrag

Diariernr 25FSN11

Beslut

Ingen ledamot har haft något uppdrag sedan nämndens förra sammanträde.

Årsredovisning 2024

§1

25FSN10

...

Årsredovisning 2024

Fastighets- och servicenämnden



Piteå kommun

Innehållsförteckning

Årsredovisning	3
Periodens händelser.....	3
Ekonomi	3
Mål och måluppfyllelse.....	3
Analys	4
God ekonomisk hushållning	8
Framtiden.....	8
Åtgärder och uppdrag	9
Nyckeltal	9

Årsredovisning



Ulf Hartman
Ordförande



Jan Ställ
Förvaltningschef

Fastighets- och servicenämnden (FSN) ansvarar för underhåll och förvaltning av bebyggda fastigheter, uthyrning av lokaler och lägenheter som tillhör kommunen, den samlade städ-, vaktmästeri- och måltidsverksamheten samt tillhandahållande av kontorsmaterial och trycksaker till kommunens verksamheter.

Periodens händelser

- Kommunals strejkvarsel omfattade produktionsköken
- Försäljning av två fastigheter i Långträsk
- Samverkan på bred front, dels med kommunala verksamheter dels med externa parter
- Fortsatt minskat matsvinn
- Simhallen i Hortlax är stängd tills vidare

Ekonomi

Utfall (tkr)

	2024	2023
Intäkter	460 384	419 795
Kostnader	-498 394	-458 592
Nettokostnad (exkl. kapitalkostnad)	-38 010	-38 797
Anslag (skattemedel)	175 623	137 467
Internränta	-50 889	-23 092
Avskrivning	-84 866	-74 293
Årets utfall	1 858	1 285
Investeringar	232 049	235 661

Budgetavräkning (tkr)

	Nettokostnader	Budget	Avvikelse
Nämnd	801	883	82
Förvaltningsledning	10 199	11 066	867
Fastigheter	60 078	59 107	-971
Städ	-1 631	133	1 764
Måltidsservice	97 985	102 559	4 574
Försäljningar/utrangeringar fastigheter	6 333	1 875	-4 458
Summa	173 765	175 623	1 858

Mål och måluppfyllelse

Mål beslutade av Kommunfullmäktige

Strategiska områden	2024	2023	Övergripande mål	2024	2023
Barn och unga - vår framtid			Piteå ska vara Sveriges barnvänligaste kommun		
Utbildning, arbete och näringsliv			Piteå ska år 2030 ha 46 000 invånare och till 2040 50 000 invånare		
			Piteå ska vara en attraktiv ort för näringsliv och företagande		
Demokrati och öppenhet			Piteå präglas av en samhällsgemenskap med jämställdhet och mångfald som grund		
Livsmiljö			Samhällsbyggnad ska utgå från social, ekologisk och ekonomisk hållbarhet		
			Piteå ska erbjuda trygga och attraktiva livsmiljöer		

Strategiska områden	2024	2023	Övergripande mål	2024	2023
Personal			Piteå kommun och de kommunala bolagen ska arbeta aktivt för att vara en attraktiv och jämställd arbetsgivare samt skapa hälsofrämjande arbetsplatser		
Ekonomi			Budgetramen ska hållas genom effektiv hushållning av disponibla resurser		

Ej bedömt
 Ej uppfyllt
 Delvis uppfyllt
 Uppfyllt i hög grad
 Helt uppfyllt

Mål beslutade av nämnd

Nämnds mål	2024	2023
El, antal kWh/m ² ska minska		
Vatten, antal liter/m ² ska minska		
Inköp av lokalproducerade livsmedel ska öka		
Inköp av ekologiska livsmedel ska öka		
Matsvinnet ska minska		
Förbrukningen av kemikalier ska minska		
Andelen nöjda fastighetskunder ska öka		
Andelen nöjda städskunder ska öka		

Uppföljning av andelen nöjda fastighets- och städskunder sker år 2025.

Analys

Ekonomi



Fastighets- och servicenämnden redovisar överskott för helåret med 1,9 mkr. Avdelningarna stab, städ och måltider visar överskott och avdelning fastigheter visar underskott.

Avdelning stabs överskott beror på lägre personalkostnader än budgeterat på grund av glapp mellan det att medarbetare slutat och tills dess att nya medarbetare börjat.

Städs överskott beror främst på att ersättningsrekryteringar inte har skett i direkt anslutning till pensionsavgångar vilket medfört lägre personalkostnader. Detta tillsammans med en hög sjukfrånvaro under året där frånvaro oftast bemannats med befintlig personal har bidragit till ett ekonomiskt överskott. De kraftiga prisökningarna som varit har stabiliserats och ett nytt avtal för verksamhetens förbrukningsvaror resulterade i en bra prisnivå. Andra bidragande faktorer är avtalstrohet och hög kostnadsmedvetenhet hos medarbetare samt ett effektivt nyttjande av resurser, såväl materiella som personella.

Avdelning måltider visar överskott främst med anledning av att prisökningarna avseende livsmedel har stabiliserats under året och varit lägre än budgeterat. Dessutom har bristen på vikarier samt tjänster som inte har blivit tillsatta bidragit till lägre personalkostnader. Intäkterna visar också överskott. Inom avdelningen finns hög kostnadsmedvetenhet vilket tillsammans med medarbetarnas engagemang bidrar till överskottet.

Fastigheters underskott beror på ökade kostnader för skador och underhåll, engångskostnader moms samt höga kostnader för snöröjning. Prisökningstakten för material och tjänster har stabiliserats, men priserna förblir höga. Antalet skador och problem med inomhusmiljön i fastighetsbeståndet ligger fortsatt på en hög nivå, vilket leder till höga kostnader och stora störningar för verksamheten. Åtgärder som vidtagits för att minska underskottet är regelbunden uppföljning och planering samt prioriteringar rörande underhållsåtgärder. Reinvesteringsbudgeten är till stor del intecknad för kommande år, större kostnadskrävande åtgärder lyfts därför till nämnd för finansiering, exempelvis Hortlax simhall. Detta innebär att åtgärderna kommer att ta längre tid att genomföra. Med anledning av planerade rivningar och för högt bokfört värde har nedskrivningar skett på fastigheterna Noliahall 3, Jävre turiststation, ett rivningsobjekt i Hortlax, Munkberga samt Rosågränds äldreboende, vilket har påverkat resultatet negativt med 4,7 mkr.

Målbedömningen är oförändrad, helt uppfyllt.

Personal



Per 30 november 2024 är förvaltningens könsfördelning 74 % kvinnor och 26 % män. Avdelning fastigheter har flest män medan alla övriga avdelningar har fler kvinnor. Sjukfrånvaron för perioden december 2023 – november 2024 är 7,6 % (7,4 % kv och 7,9 % m). Männenns sjukfrånvaro har varit högre än kvinnornas sedan oktober 2022.

Hälsofrämjande insatser genomförs som utbildning i rätt städteknik och tillgång till stöd via företagshälsovården. Uppföljning av sjukfrånvaron sker månadsvis både på förvaltnings- samt på avdelningsnivå, fördelat på kvinnor och män. Avdelning måltidsservice har ökat antalet timmar för timanställda på grund av hög sjukfrånvaro. Målet för sjukfrånvaron, 5,5 %, kommer inte att uppfyllas.

För medarbetare inom avdelning fastigheter, projekt och teknik, har arbetsbelastningen varit betungande. Antalet medarbetare har inte ökat i takt med den successivt ökade investeringsvolymen och antalet skadeprojekt, situationen är påfrestande. Insatser för att förbättra situationen görs som exempelvis att rekrytera fler projektledare och att effektivisera projektprocessen. Ett arbetsmiljöarbete pågår för avdelningens tjänstepersoner. Måltidsservice fortsatta brist på vikarier utmanar bemanningen och innebär ökad arbetsbelastning i köken samt för tjänstepersonerna. I syfte att förbättra det ansträngda läget har bland annat poolen utökats med tre tjänster samt att riktade arbetsmiljöinsatser skett på vissa arbetsplatser. Marknadsföring av yrket samt samverkan med utbildningsanordnare har gjorts och görs för att skapa bättre förutsättningar vid rekrytering. Lärlingsutbildning erbjuds till befintliga medarbetare, praktikplatser tillhandahålls åt grundskolor, gymnasieskolan och vuxenutbildning samt deltagande på en arbetsmessa riktad mot gymnasieungdomar. Måltidsservice har inte möjlighet att erbjuda heltidstjänster till alla medarbetare. Deltidstjänsterna finns vid mindre enheter, samverkan med annan kommunal verksamhet krävs för att kunna erbjuda heltid till alla. Utmaningen är att hitta en verksamhet där arbetstiderna för båda parter stämmer överens utifrån måltidernas scheman. Andelen heltidstjänster ökar successivt. Stadenhetens platsannonser, den första på femton år, resulterade i dryga 100 ansökningar, tre städare rekryterades.

Inom fem år förväntas ca 23 % (81 medarbetare, beräknad pensionsålder 65 år) av förvaltningens medarbetare gå i pension. En stor utmaning som kräver planering av kompetensöverföring och rekrytering. Medelåldern för förvaltningens anställda, per 30 november är 50,6 år (50,2 kv och 51,5 m).

Friskvårdgruppen har genomfört olika aktiviteter för att främja hälsan bland medarbetarna, som yoga och sjungande i kör.

Oförändrad målbedömning, i hög grad uppfyllt.

Strategiska områden och prioriterade mål

Prioriterade mål

Genom att ge stöd och god service till kommunens kärnverksamheter, bidrar nämnden till kommunens måluppfyllelse. Det strategiska arbetet framåt ska fortsatt vara hållbart i alla delar, värna om barn och ungdomars trygghet, samverka både internt och externt samt välkomna medarbetare med olika bakgrund.

Barn och unga - vår framtid



Vid menyplanering prioriteras barnens och ungdomars bästa, i enlighet med Livsmedelsverkets rekommendationer. Grunden är att främja en hälsosam livsstil, stödja hållbar utveckling och ge möjlighet att uppleva en varierad meny med många olika livsmedel och maträtter. Barn och ungdomar har möjlighet att påverka skolmaten genom att ge synpunkter och testa nya maträtter. Detta har lett till flera förändringar på menyn bland annat har plättarna återinförts. Grundskoleelever har också deltagit i en omröstning för val av ny pastarätt som introduceras under nästa år. Måltidsmiljön har en viktig roll för om barn och ungdomar äter den mat som erbjuds. Måltidsservice ansvarar för meny, tillagning och servering men andra faktorer som lunchtid, ljudnivå, sällskap och omgivning är också viktiga.

Barn och ungdomar ska uppleva rena, trivsamma, säkra och trygga miljöer. Medarbetare inom stadenheten och fastigheter på högstadier och gymnasieskolor samarbetar med socialtjänstens fältassistenter för att tidigt upptäcka negativa trender inom ungdomskulturen. Under hösten har stadenheten startat ett arbete med att anmäla skadegörelse, vilket kommer att ligga till grund för förebyggande insatser. Alla medarbetare som verkar inom förskole- och skolverksamhet får årligen information om sin anmälningsskyldighet.

Elever och personal från Porsnäs skola har under höstterminen tillfälligt flyttat in i moduler tills de ordinarie skolbyggnaderna är färdigställda.

Oförändrad målbedömning, i hög grad uppfyllt.

Utbildning, arbete och näringsliv



En god inomhusmiljö förutsätter en effektiv städning. I syfte att underlätta städningen, har stadenheten dialog med kunderna om vikten av städbarhet. Inom fastigheters driftorganisation finns kompetens i arbete på hög höjd. Vilket innebär att utbildning i höghöjdsarbete sker i egen regi, den erbjuds även till andra förvaltningar. Kravet på utbildningen är att den ska repeteras regelbundet för dem som arbetar på hög höjd eller i liftkorg. Internutbildningen säkerställer säkerhet och kostnadseffektivitet.

När kommunala verksamheter inte har behov av lokaler kan dessa erbjudas, med marknadsmässiga villkor, till företag. Under förutsättning att fastigheten är en fristående enhet är strategin att sälja den på öppna marknaden. Under året har två fastigheter sålts i Långträsk. Planering och utredning pågår för ytterligare försäljningar, bland annat ingår andra förvaltningars behov och förutsättningar. För att förenkla och öka förståelsen för bygglovsprocessen och detaljplanarbetet samverkar fastighetsavdelningen med samhällsbyggnadsförvaltningen. Samarbetet leder till effektivare processer, bättre dialog samt förståelse för varandras yrkesroller och utmaningar.

Måltiders samverkan med projektet Gröna näringar stärker förutsättningarna för lokala odlare. Under tio veckor i höst erbjöds barn och elever vid en förskola och en grundskola produkter odlade i kommunen. Utvärderingen från samtliga parter var positiv. Verksamhetsförändringar inom utbildningsförvaltningens förskoleverksamhet har påverkat måltiders medarbetare. Bland annat har tre förskolor tillfälligt stängt sin verksamhet varvid tre medarbetare flyttade till andra arbetsplatser.

Förvaltningen erbjuder praktikant- och ferieplatser, det är viktigt att vara en öppen arbetsplats samt säkra kompetensförsörjningen framåt. Städ har anställt en medarbetare med anpassat stöd samt erbjudit språkpraktik till två individer.

Oförändrad målbedömning, helt uppfyllt.

Demokrati och öppenhet



Utifrån resultatet från den senaste kundnöjdhetsundersökningen, gällande fastighetsskötsel, har avdelning fastigheter arbetat med att ytterligare effektivisera arbetet med underhåll, rapportera resursbehov och förbättra dialogen med alla kunder. En åtgärd är att öka förståelsen för ansvarsfördelningen dels genom att hyresvillkoren gjorts mer tillgängliga dels framtagning av gränsdragningslistor.

Måltidsservice bidrar bland annat till att barn och elever, oavsett ekonomiska förutsättningar, ges samma förutsättningar till lärande i förskolor, skolor och gymnasium genom de näringsriktiga måltider som erbjuds. Dagligen erbjuder menyn ett brett utbud av maträtter, individer som har behov av annan kost erbjuds special- eller anpassad kost. Kommunals varsel om strejk i april för måltidspersonal och kockar i samtliga produktionskök innebar omplanering och styrning för att klara verksamheten under en eventuell strejk. Strejken skulle påverka vissa förskolor- och skolor samt matproduktionen till äldreomsorgen. Åtgärden blev att en extern leverantör anlätades för att producera måltider till äldreomsorgen medan barn och elever skulle få ta med sig egen matsäck. Dagen innan strejken skulle träda ikraft drogs varslat tillbaka och matproduktionen kunde efter någon dag återgå till ordinarie rutiner.

Förvaltningens medarbetare, framförallt i verksamheter utanför Stadshuset, har olika ursprung, kulturer, religioner, språk, livsöden och erfarenheter. För personer med svårighet att förstå svenska har tekniken lättläst tillämpats, ibland kompletteras texter med beskrivande bilder. För att underlätta för individer med språkförståelseproblem ska publicerad information via kommunens sida vara lättläst och uppläsningsbar

Stadenheten kan, i stor utsträckning, anpassa arbetsuppgifter för att säkerställa en möjlig arbetsplats för individer som står långt ifrån arbetsmarknaden. Genom samarbete med Arbetsförmedlingen, Försäkringskassan, Vuxenutbildningen och samhällsbyggnadsförvaltningen ökas möjligheterna att få prova på arbetsmarknaden. Under året har totalt tre individer erbjudits arbete.

Från januari till december har 12 synpunkter inkommit, tre av dessa rör fastigheter och nio rör måltidsservice. En avsändare var anonym, två synpunkter är under handläggning alla övriga har fått svar på sina inskickade synpunkter.

Oförändrad målbedömning, i hög grad uppfyllt.

Livsmiljö



Tillit, förtroende och delaktighet gäller för hela förvaltningen. En genomarbetad anpassad introduktion av nya medarbetare är viktigt, oavsett vilken roll som tillsätts. Medarbetare ska känna sig trygga och vara delaktiga i utvecklingen av verksamheten, organisationen ska vara socialt hållbar, tåla påfrestningar samt vara anpassningsbar och förändringsbenägen.

Måltidsservice arbetar för hållbar konsumtion i linje med Agenda 2030 och den regionala livsmedelsstrategin som

innebär att mer mat från Norrbotten ska ätas. Måltidsservice verkar för ökad användning av lokalproducerade- samt svenska livsmedel som också bidrar till en levande landsbygd. Positivt är att den nuvarande andelen lokalproducerade livsmedel överstiger regionens försörjningsgrad, och inköpen av ”svenskt ursprung” ligger över genomsnittet för andra kommuner. För att främja biologisk mångfald strävar måltidsservice efter att öka andelen ekologiska livsmedel och minska användningen av kemiska bekämpningsmedel, detta uppnås via målmedvetna val. Genom källsortering och valet av miljövänliga produkter minskas miljöpåverkan ytterligare. Tester av engångsförpackningar som innehåller 90 % mindre plast visade tyvärr att de inte fungerade i produktionen. Genom en strategisk och långsiktig förändringsprocess strävar Måltidsservice att minska matsvinnet med minst 50 % från år 2020 till år 2030. Matsvinnet har minskat tack vare medarbetarnas engagemang och aktiva insatser i köken.

Städenheten bidrar till ekologisk hållbarhet, bland annat genom minimerad användning av kemikalier och att gällande miljörekommendationer ingår i upphandlingar. Målet, att fortsätta öka användningen av miljömärkta rengöringsmedel, har bidragit till en översyn av aktuella kemikalier i e-handelssystemet. Översynen har underlättat för städarna att välja mer miljövänliga ersättningsprodukter. Städenheten arbetar kontinuerligt med utbildningar för att öka medvetenheten om hållbarhet, den dagliga städningen utförs mestadels med vatten och microfibertrasa. Genom att införa diamanttrondeller har behovet av starka kemikalier vid städning och golvvård minskat avsevärt. Utbildningar erbjuds inom ergonomi, hållbart arbetssätt och kemikalieanvändning till andra aktörer inom kommunen.

Arbete för att skapa laddplatser till kommunens leasingbilar pågår. Leverans av elbilar sker i takt med när de fossila bilarna ska bytas ut.

Underhållsåtgärder genomförs med tillgängliga resurser. Fortlöpande tillkommer komponenter som nått slutet av sin livscykel vilket ökar både underhållsskulden och antalet skador. Ökningen av skador belastar förvaltningens kapacitet att åtgärda problemen då tillräckligt med reinvesteringskapital, medarbetare och kontrakterade entreprenörer saknas. Förvaltning av fastigheter bygger på långsiktighet. Under året har Hortlax simhall stängts samt att låg- och mellanstadieskolorna i Öjebyn har rivits. Skolverksamheter fortsätter i moduler, byggnation av ny skola i Öjebyn påbörjas under år 2025. I hållbarhetsarbetet ingår miljökriterier både i upphandlingsprocessen och vid projektering samt att klimatanpassningar sker vid nybyggnationer. För att möta ökade myndighets- och tillsynskrav förs dialog med Miljö- och byggnadsnämnden samt Räddningstjänsten kring uppdaterade brandskydds krav. Timavtalen för verksamhetsvaktmästarna har avslutats, innebär att kunder nu betalar per utförd tjänst och tidsåtgång. Numera beställer kunder tjänster och felanmäler i ett digitalt system som dels förenklar processen dels underlättar beställning av hjälpmedel. Detta leder till minskade kostnader.

Måltidsservice följer kostnadsutvecklingen för livsmedel vilka tidigare har haft en kraftig ökning. Under perioden har upphandling av storhushålls- och köksutrustning samt köksredskap skett.

Där det finns möjligheter till synergieffekter behöver samarbete med andra förvaltningar, organisationer och kommuner ske, exempelvis har staben träffat Luleå kommuns motsvarighet och avdelning fastigheter har utbytt erfarenheter med Kiruna kommun. Utöver detta har ett utvecklingsprojekt, för automatisk styrning av vatten, el med mera för fastigheter, startat i samarbete med Luleå tekniska universitet och Skellefteå kommun. Projektarbete pågår för att ersätta nuvarande fastighetsdatabassystem vilket upphör 31 december 2025.

Oförändrad målbedömning, i hög grad uppfyllt.

Analys mål beslutade nämnd

El, antal kWh/m² ska minska



Ett fokusområde är att minska elförbrukningen där det är möjligt. Detta görs genom att investera i ny teknik, välja abonnemang efter behov, följa upp systemen för effektiv användning samt arbetet med att byta ut armaturer till LED-belysning. Elförbrukningen ökar dels under varma sommarmånader då kyld tilluft installerats på äldreboende, dels att uppvärmningen av moduler sker via direktverkande el, en modul har dock installerat miljövänlig fjärrvärme.

Oförändrad målbedömning, helt uppfyllt.

Vatten, antal liter/m² ska minska



Målet för vattenförbrukningen uppnås, till stor del på grund av att Hortlax simhall varit stängd under ett antal månader samtidigt som ytan för modulerna, ca 5 000 kvm, ingår i beräkningen. Däremot ingår inte tillbyggnaden för Christinaskolan då den endast varit i bruk i sex månader.

Förändrad målbedömning, helt uppfyllt.

Inköp av lokalproducerade livsmedel ska öka



Andelen lokalproducerade livsmedel fortsätter öka till följd av avdelning måltiders strategiska arbete. Främsta orsaken är tilläggsupphandlingen rörande kornprodukter.

Oförändrad målbedömning, helt uppfyllt.

Inköp av ekologiska livsmedel ska öka



Strategisk tilläggsupphandling av ekologiskt havrefibergryn har bidragit till att andelen ekologiska livsmedel har ökat.

Oförändrad målbedömning, helt uppfyllt.

Matsvinnet ska minska



Det långsiktiga förändringsarbetet med att minska matsvinnet fortsätter i syfte att nå det långsiktiga målet 2030. För femte året i rad minskar matsvinnet, totalt är minskningen 31% sedan matsvinnsmätningarna startade år 2020. Det är medarbetarnas engagemang och kunskap om sina matgäster som främst bidragit till årets resultat.

Oförändrad målbedömning, helt uppfyllt.

Förbrukningen av kemikalier ska minska



Kostnaden för kemikalier har ökat sedan år 2023, vilket inte nödvändigtvis betyder att förbrukningen har ökat. Under 2024 har verksamheten styrts om till mer miljövänliga alternativ samt startat upp en del nya objekt som inneburit uppstart av en ny städcentral. Sammantaget har detta bidragit till ökade kostnader för kemikalier.

Från 2025 är nytt nyckeltal beslutat för uppföljning av nämndsmålet. Mätningen görs utifrån andelen inköpta miljömärkta kemikalier i förhållande till icke miljömärkta städprodukter.

Förändrad målbedömning, delvis uppfyllt.

Andelen nöjda fastighetskunder ska öka



Under 2024 genomförs ingen nöjd-kundhetsundersökning, sker år 2025.

Ingen målbedömning 2024.

Andelen nöjda städ kunder ska öka



Under 2024 genomförs ingen nöjd-kundhetsundersökning, sker år 2025.

Ingen målbedömning 2024.

God ekonomisk hushållning

Nämnden bedömer att verksamheten genomförts med god ekonomisk hushållning. Budgetramen hålls och måluppfyllelse uppnås i hög grad. Den interna styrningen och kontrollen bedöms tillräcklig.

Framtiden

Kompetensförsörjningen är viktig, fokus behöver vara på rekrytering av vikarier till måltidsservice, till vissa specialistroller inom avdelning fastigheter samt planering och ersättningsrekrytering för alla medarbetare som förväntas gå i pension inom fem år. Måltidsservice fortsätter samverka med Vuxenutbildningen för att stärka handledare och medarbetare samt att alla avdelningar deltar på mässor, tar emot praktikanter och ferieungdomar. Fördjupade och nya kompetenser kommer att krävas framförallt inom artificiell intelligens, informationssäkerhet samt framtagning av strategisk IT-plan för förvaltningen. För att effektivisera verksamheten behöver kompetensen och nyttjandet av digitala verktyg öka.

Förvaltningens avdelningar kommer att arbeta för fortsatt god samverkan med kunder och samarbetspartners både inom som utanför kommunen. Krisberedskapsarbetet fortsätter, samverkan inom kommunkoncernen är en förutsättning för ett framgångsrikt resultat.

Hållbarhet gäller framåt med fokus på andelen lokalproducerade samt ekologiska livsmedel, att fortsätta minska matsvinnet samt utveckla menyer. Planering och förberedelser inför kommande livsmedelsupphandling startar 2025 där synpunkter från matgäster blir en del av arbetet.

Efter omfattande utredningar kommer ytterligare ett antal fastigheter att säljas. I början av nästa år tas Skogsgårdens äldreboende i bruk vilket påverkar förvaltningens avdelningar. Under 2025 kommer ett antal projekt att pågå till exempel Solander- och Böleskola samt att en maskinhall på Grans Naturbruksgymnasium. Ett omfattande renoveringsprojekt sker i en av Porsnässkolans byggnader, översyn av Bergsvikens skolområde pågår tillsammans med utbildningsförvaltningen. Större verksamhetsförändringar inom andra förvaltningar påverkar fastighets- och serviceförvaltningens planering, dialog och samverkan är en viktig framgångsfaktor i förändringsarbetet.

Efterfrågan på stadenhetens tjänster är hög. Med den utvecklingstakt med ny- och ombyggnationer som kommunen står inför ser verksamheten att efterfrågan fortsätter.

Hög kostnadsmedvetenhet, månatliga uppföljningar och analys av utfallen är viktigt för att klara en ekonomi i balans. År 2025 kommer det nya styr- och ledningssystemet, vision, strategier och utvecklingsprogram, att lanseras där det blir viktigt att alla medarbetare medvetandegörs.




Åtgärder och uppdrag

Nämnden har inga tidsbegränsade riktade uppdrag eller åtgärder.



Nyckeltal

Respektive nyckeltal visar inrapporterade värden för den senaste tillgängliga perioden. För individbaserade nyckeltal redovisas uppgifter fördelat på kvinnor och män.

Nyckeltal beslutade av Kommunfullmäktige

Nyckeltal	Period	Målvärde	Utfall	Kvinnor	Män
 Trygg utomhus i området där du bor när det är mörkt ute, andel(%)	2023	79,6 %	87,8 %	80,1 %	95,5 %
Trygg utomhus i området där du bor när det är ljust ute, andel (%)	2023	96 %	98,5 %	97 %	100 %
 Sjukfrånvaro, % (ackumulerat 12 månader bakåt)	Nov 2024	≤5,5 %	7,6 %	7,4 %	7,9 %
Andel heltidstjänster, %	Nov 2024	≥95 %	90,6 %	89,6 %	93,5 %
Antal timmar som utförs av timanställda (ackumulerat 12 månader bakåt)	Nov 2024	≤17 069	17 543	12 080	5 462
Kvinnors lön i förhållande till mäns lön, %	Nov 2024	100 %	87,6 %		
 Budgetavvikelse nämnd/styrelse, mkr	2024	≥0 mkr	1,9 mkr		

Nyckeltal beslutade av nämnd/bolag

Nyckeltal	Period	Målvärde	Utfall	Kvinnor	Män
 Andel elever som vanligtvis äter lunch i skolmatsalen, %, endast uppföljning	2024		77 %	75 %	81 %
 Elförbrukning i kommunens lokaler, antal kWh/m2	2024	67,2	65,6		
Vattenförbrukning i kommunens lokaler, antal liter/m2	2024	482,5	468		
Andel av inhandlade livsmedelsprodukter som är lokalproducerade, %	2024	≥30,3 %	30,9 %		
Andel av inhandlade livsmedelsprodukter som är ekologiska, %	2024	≥14,3 %	14,5 %		
Matsvinn g/gäst	2024	69,3	63,1		
Kemikaliekostnad vid stadenheten, kr	2024	286 000	350 400		
Nöjda fastighetskunder, NKI	2023	>56	59		
Nöjda städskunder, NKI	2023	>84	86		
Andel personer i åldrarna 65+ i särskilt boende som uppgett att maten som serveras på det särskilda boendet smakar mycket eller ganska bra, %, endast uppföljning	2024		69 %	68 %	71 %
Antal lägenheter (som ägs av primärkommunen)	2024		652		
Antal lägenheter med rivningsklausul	2024		3		
Antal lägenheter, i ordinärt kösystem	2024		17		
Antal lägenheter, särskilda boenden	2024		557		
Antal lägenheter, trygghetsboenden	2024		75		
Antal mottagningskök	2024		46		
Antal producerade portioner	2024		10 950		
Antal produktionskök	2024		4		

Nyckeltal	Period	Målvärde	Utfall	Kvinnor	Män
Antal städtimmar internavtal	2024		144 706		
Antal tillagningskök	2024		5		
Energikostnad/m2	2024		147		
Felavhjälpande underhåll kr/m2	2024		93		
Nettokostnad för måltidsverksamheten, kr/inv	2024		2 229		
Nettokostnad för städverksamheten, kr/inv	2024		1 133		
Planerat underhåll kr/m2	2024		68,1		
Totalarea/inv	2024		6,7		
Totalt antal m2, nettoarea NTA(t)	2024		284 100		
Årsarbetare, måltidsservice	2024		138	119	19
Årsarbetare, städ	2024		91	88	3
Årsarbetare, fastigheter	2024		77	15	62
Nettokostnad för fastigheter, kr/inv	2024		7 004		

Allmänheten frågar

§2

25FSN12

...

Investeringsuppföljning
2024
§3
25FSN13

...



Investeringsuppföljning - Rapport december 2024 och slutprognos

Investeringsprojekt	Total budget					Totalt anslag + äskat	Investerat			Prognos resultat mot budget
	Tidigare års anslag	Budget 2024	Plan VEP 2025	Plan VEP 2026	Plan VEP 2027		Kostnadsbedömning	Produktionskostnadskalkyl	Slutprognos/Utfall	
Ospecifierade inventarier omfördelat från driftbudget		300	300	300	300			-	-	
Inventarier avdelning måltider		770	770	770	770			-	-	
		1 070	1 070	1 070	1 070					
Stadshuset	95 000	9 124	0	0	0	104 124				
varav etapp 2 - flygel C							-	27 500	25 800	1 700
varav etapp 3 - flygel B							-	24 500	22 900	1 600
varav etapp 4 - flygel A							-	46 000	46 000	0
varav etapp 5 - parkering							27 000	-	-	
Investeringsram fastigheter utifrån komponentredovisning		5 000	5 000	5 000	5 000					
Reinvestering, löpande anslag, pågående projekt, inkl Bergsviken		28 000	40 000	43 000	50 000					
Reinvestering, ombyggnad Bergsviksskolan kök - tak - skador			0	0	0					
Trygghetspunkter	1 400						1 400	-	-	
Inventarier skyddsrum	1 500						1 500	-	1 400	100
Konvertering belysning T8-T5	2 000	2 000	2 000	2 000	2 000	10 000				
Ombyggnad kök Pitholm		1 000	14 000	0	0	15 000	15 000	-	-	
Laddinfrastruktur	2 000		1 000	700	1 300	5 000	5 000	-	-	
Investeringar FSF		45 124	61 000	50 000	57 000					
Elevhem 8		1 000				1 000				
Tallåsens förskola		800				800				
Bergsviksskolan matsal		2 000				2 000				



Investeringsuppföljning - Rapport december 2024 och slutprognos

Investeringsprojekt	Total budget					Totalt anslag + äskat	Investerat			Prognos resultat mot budget
	Tidigare års anslag	Budget 2024	Plan VEP 2025	Plan VEP 2026	Plan VEP 2027		Kostnadsberedning	Produktionskostnadskalkyl	Slutprognos/Utfall	
Utemiljö skolor och förskolor		4 500	3 000	3 000	3 000	13 500				
Investering arbetsmiljö och säkerhet		3 000	3 000	3 000	3 000	12 000				
Grans renovering ombyggnad maskinhall		22 000	5 000			27 000	26 000	25 200	23 200	2 000
Björklundaskolan, Solander inklusive inventarier, Öjebyn	4 400	12 900	52 100	52 100	52 100	169 200	167 200	173 000	173 000	0
Ombyggnad skola och tillbyggnad skola/fsk vid Böle skola		6 400	23 000	30 000	30 000	89 400	89 400	104 500	104 500	0
Strömbacka ombyggnad Gasförvaring och oförutsett			1 000	2 000		3 000	3 000			
Tillbyggnad Sjulnässkolan program 2025			10 000	10 000		20 000	20 000			
Bergsvikens förskola röda byggnaden			1 000	0	0	1 000	33 000			
Bergsviksskolan ombyggnad i samband med skada			1 000	9 000		10 000	10 000			
Ombyggnad NO-salar Christinaskolan			6 200			6 200	6 200			
Tillbyggnad Piteå C + 3 grupp										
Tallåsens förskola			1 000			1 000	1 000			
Grans Elevhem 1			1 500			1 500	1 500			
Investeringar BUN	4 400	52 600	107 800	109 100	88 100					



Investeringsuppföljning - Rapport december 2024 och slutprognos

Investeringsprojekt	Total budget					Totalt anslag + äskat	Investerat			Prognos resultat mot budget
	Tidigare års anslag	Budget 2024	Plan VEP 2025	Plan VEP 2026	Plan VEP 2027		Kostnadsberedning	Produktionskostnadskalkyl	Slutprognos/Utfall	
Christinaprojektet	165 700	48 400	39 300	500	0	253 900	258 900	-	-	
varav om- och tillbyggnad skola	94 100	36 600	37 300			168 000	-	168 000	171 500	-3 500
varav kök och matsal	37 500					37 500	-	37 500	38 100	-600
varav biblioteks ombyggnad och souterrängplan	3 000					3 000	-	3 000	3 000	0
varav allaktivitetslokal, foalje	20 400					20 400	-	19 350	21 200	-1 850
varav tak bibliotek	1 000	11 800				12 800	12 800	-	-	
varav förstudie och infrastruktur	9 700		2 000	500		12 200	12 200	-	-	
Ny ishall LF Arena inkl infrastruktur		5 000	46 500	46 500	0	98 000	98 000	115 000	-	
Vision LF			2 000	40 000	40 000	82 000	82 000	-	-	
Kyld tilluft	1 750	3 000				4 750				
Gruppboende	1 000	8 500	13 000	0	0	22 500	-	22 500	23 400	-900
Skogsgårdens Äldreboende	116 363	63 650	0	0	0	180 013	-	178 000	164 000	14 000
Investeringar KF, SOC, KPF, SAM		176 950	140 100	87 500	40 000					

Kommentarer

Utökad budget
avser ombyggnad
och är förankrad
med KSAPU

Utökad budget är
förankrad med UBF
Nämnd

Kommentarer
Utökad budget är förankrad
Inkl. bidrag 14 mkr

Slutredovisning av
investeringsprojekt 2024
§4
25FSN15

...



Redovisning reinvesteringar 2024

Bilaga 1

Projekt	Objekt	Benämning	Bakgrund	Omfattning av åtgärder	Utfördes år	Summa (tkr)
21906	1680	Grans Herrgården	Ommålningsbehov	Ommålning fasad plus fönster	2022-2024	858
21910	1170	Prästgårdsgatan 23	Ommålningsbehov	Ommålning fasad plus fönster	2022-2024	1 175
21911	1924	Vandrarhemmet	Ommålningsbehov och utbyte av ventilationsaggregat	Ommålning fasad plus fönster samt utbyte ventilationsaggregat	2023-2024	1 634
21918	1119	Österbo	Arbetsmiljöåtgärder bristfällig sophantering	Tillskapat nytt soprum	2023-2024	6 201
21920	1680	Grans Elevhem 8	Stort renoveringsbehov. Projekt i samverkan med Strömbackas byggprogram	Totalrenovering. Kostnader endast material samt samordning	2023-2024	2 041
21922	1119	Österbo	Behov av fönsterbyte	Ca 490 enheter utbyta	2023-2024	6 759
21927	1597	Roknäsgården	Fuktskador i badrum i behov av renovering	9 st lägenheter renoverade	2023-2024	587
21928	1598	Roknäsgården	Fuktskador i badrum i behov av renovering	9 st lägenheter renoverade	2023-2024	457
21935	1877	Sjulsmark skola	Bygga bort pelletseldning	Installation av bergvärme	2023-2024	1 724

--	--	--	--	--	--	--

Totalt belopp att slutredovisa

21 436



Slutredovisning av Fastighets- och servicenämndens investeringsprojekt som avslutas år 2024

Nettobudget för slutförda investeringar uppgår till 21 436 tkr och utfallet uppgår till 21 436 tkr, vilket leder till en avvikelse på 0 tkr.

Slutförda investeringar

Inget att redovisa i år

Projektnamn	Inv.	Re- inv.	Budget (tkr)	Utfall (tkr)	Avvikelse (tkr)	Bilaga
Sammanställning reinvesteringar 2024	<input type="checkbox"/>	<input checked="" type="checkbox"/>	21 436	21 436	0	Bilaga 1
Summa totalt (tkr)			21 436	21 436	0	
varav reinvesteringar (tkr)			21 436	21 436	0	
varav investeringar (tkr)			0	0	0	

Information

§5

25FSN6

...

Kvalitetsuppföljning
måltidsservice

§6

25FSN8

...

Kvalitetsuppföljning

Måltidsservice juli-december 2024

Helena Lundberg

Datum 25-01-08



Piteå kommun

Innehåll

1. Sammanfattning.....	3
2. Verksamhet.....	3
3. Rapporterade avvikelser	4
3.1 Avvikelser avseende produktionskök.....	4
3.2 Förbättringsaktiviteter produktionskök	5
3.3 Avvikelser avseende tillagningskök	6
3.4 Förbättringsaktiviteter tillagningskök.....	6
3.5 Avvikelser avseende slutberedningskök.....	7
3.6 Förbättringsaktiviteter slutberedningskök	7
4. Analys.....	8

1. Sammanfattning

Avvikelseberättelser utgör grunden för måltidsservice kvalitetsarbete. Varje halvår sammanställs rapporterade avvikelser rörande maten i syfte att följa upp verksamhetens kvalitet och för att utveckla samt förbättra måltiderna.

Den sammanfattande bedömningen är att verksamheten erbjuder måltider med god kvalitet. Under andra halvåret har avvikelser rapporterats som rör endast 0,43% av antalet producerade portioner i produktionsköken, 0,8% av tillagningsköken och 0,02% av slutberedningsköken. Merparten av avvikelserna avser normalkost.

Huvuddelen av inrapporterade avvikelser avser tillfälligheter. Samtliga avvikelser har analyserats och åtgärder har vidtagits för att undvika att avvikelsen uppstår igen.

Rapporterade avvikelser avseende

- produktionskök omfattar främst kategorierna matkvalitet och leverans.
- tillagningskök avsåg mängd mat.
- slutberedningskök avsåg mängd mat.

2. Verksamhet

En ny e-tjänst infördes januari 2024 där avvikelser rörande den mat måltidsservice erbjuder/tillagar rapporteras. Det gäller avvikelser i samtliga kök. Tidigare fanns två separata e-tjänster där den ena avsåg avvikelser av leveranser från produktionskök och den andra avsåg avvikelser i tillagningskök och slutberedningskök.

Drygt 150 medarbetare arbetar vid måltidsservice som främjar goda matvanor och en sund inställning till mat. Måltidsservice har 55 kök, varav 4 produktionskök¹, 5 tillagningskök² och 46 slutberedningskök³ som tillagar mat till förskolor samt skolor i Piteå kommun och till socialtjänsten i Piteå samt Luleå kommun. Måltidsservice verkar under två nämnder Fastighets- och servicenämnden samt Gemensam kost- och servicenämnd Piteå-Luleå.

Gemensam kost- och servicenämnd Piteå-Luleå producerar mat till personer med matservice⁴ i bägge kommunerna samt till vård- och omsorgsboenden i Luleå kommun, vilket inte ingår i denna statistik. Här redovisas endast avvikelser tillhörande Fastighets- och servicenämndens ansvarsområde där följande ingår:

- Hortlax produktionskök som tillagar kyld mat till förskolor och skolor samt varm mat till vård- och omsorgsboenden i Piteå kommun.
- Norrfjärdens produktionskök som tillagar kyld mat till förskolor och skolor samt varm mat till vård- och omsorgsboenden i Piteå kommun.
- Strömbacka produktionskök som tillagar varm mat till vård- och omsorgsboenden samt Strömbacka gymnasium i Piteå kommun.
- Öjebyns produktionskök som tillagar kyld mat till förskolor och skolor i Piteå kommun samt specialkost till förskolor, skolor samt vård- och omsorgsboenden.
- Tillagningskök som tillagar mat till den egna förskolan/skolan i Piteå kommun.
- Slutberedningskök slutbereder mat till den egna förskolan/skolan i Piteå kommun

¹ Kök som producerar mat till den egna matsalen och/eller som skickas ut till andra enheter

² Kök som lagar mat till den egna enheten

³ Kök som slutbereder mat från produktionskök och tillagar samt ställer iordning tillbehör och salladsbuffé

⁴ Personer i eget boende som via hemtjänst ansöker om matleverans till hemmet

Måltidsservice arbetar kontinuerligt med att erbjuda välsmakande, kvalitetssäkrade och näringsriktiga måltider till kommunens kärnverksamheter. I syfte att utveckla verksamhetens kvalitet arbetar måltidsservice strukturerat med kvalitetsuppföljning.

Avvikelse analyseras löpande av enhetschefer i samarbete med medarbetare vid berört kök för att hitta orsak till avsteg och vidta åtgärder för att eliminera eller minimera möjligheten att de uppstår igen. Detta är en viktig del i det kvalitetsarbete som bedrivs inom måltidsservice.

3. Rapporterade avvikelser

Under andra halvåret inkom 111 avvikelser varav 60% avser normalkost, 38% avser specialkost och 2% var inte matrelaterat. Med hänsyn till antal portioner som avvikelserna omfattar avser 95 % normalkost och 5 % specialkost. Avvikelse fördelas mellan de olika kökskategorierna enligt följande:

<i>Kökskategori</i>	<i>Antal avvikelser</i>	<i>Varav normalkost</i>	<i>Varav specialkost</i>	<i>Varav ej matrelaterat</i>
<i>Produktionskök</i>	102	57	42	2
<i>Tillagningskök</i>	2	2	0	0
<i>Slutberedningskök</i>	7	7	0	0
Totalt	111	66	42	2

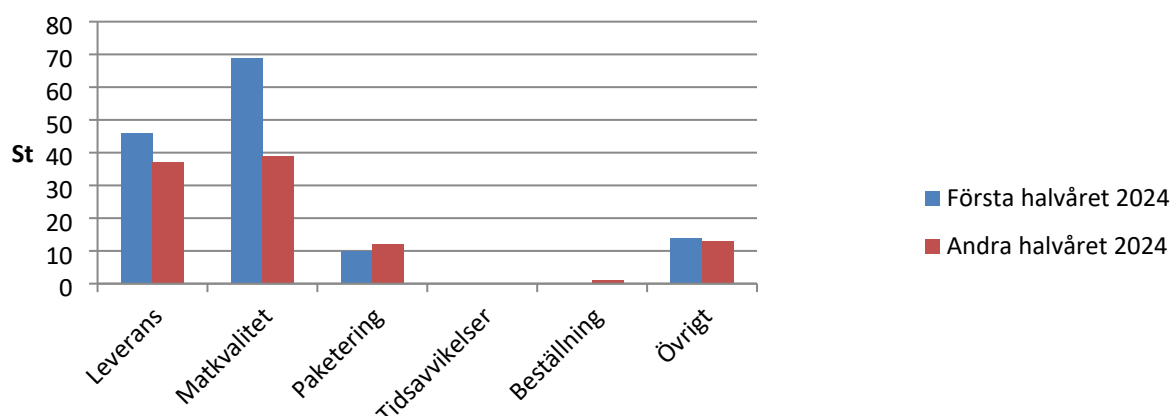
3.1 Avvikelse avseende produktionskök

Likt första halvåret har Öjebyns produktionskök flest rapporterade avvikelser och Hortlax produktionskök minst rapporterade avvikelser. Även i förhållande till berörda portioner ses samma mönster som under första halvåret, det vill säga Öjebyn har störst andel avvikelser medan Strömbacka produktionskök har minst andel avvikelser.

Under andra halvåret har knappt 715 000 portioner producerats vid produktionsköken och drygt 100 avvikelser har rapporterats. Inkomna avvikelser berör totalt 0,43% av producerade portioner. Se tabell nedan

<i>Produktionskök</i>	<i>Antal producerade portioner H2</i>	<i>Antal avvikelser</i>	<i>Berörda portioner H2</i>	<i>Antal</i>	<i>%</i>
<i>Hortlax</i>	126 600	9	283	0,22	
<i>Norrjärden</i>	112 885	23	599	0,53	
<i>Strömbacka</i>	222 313	20	65	0,03	
<i>Öjebyn</i>	253 197	50	2 112	0,83	
Totalt	714 995	102	3 059	0,43	

I tabell nedan återges inkomna avvikelser fördelat per kategori.



Inkomna avvikelser under andra halvåret per kategori har främst avsett följande

- Leverans: inte erhållit beställd mängd, utebliven leverans, felaktigt levererad specialkost och otydlig/oordnad packning av specialkost.
- Matkvalitet: fel konsistens, för hårda ärtor, utseende, stark kryddsättning, svag kryddsättning, benbit i maten, stora kycklingbitar i bondsoppa, torr kyckling och för lite innehåll i soppor.
- Paketering: trasiga förpackningar, lösa förslutningar, plastfilm som lossnat i ugn och öppet lock på kantin med soppa.
- Beställning: för lite mat
- Övrigt: främmande föremål i maten, mat levererad med utgånet datum och två avvikelser som rörde ändring av specialkost vilken rapporterats i fel e-tjänst. Dessutom återkopplades att en ny maträtt köttfärsgratäng med vitlök och timjan var en enorm succé.

Den avvikelse som lämnats och inte rör maten avser en mejeriprodukt som var öppnad och påbörjad.

3.2 Förbättringsaktiviteter produktionskök

Samtliga produktionskök arbetar med kvalitetssäkring utifrån rapporterade avvikelser. Nedanstående förbättringsaktiviteter har vidtagits för att utveckla kvaliteten vid respektive produktionskök under perioden:

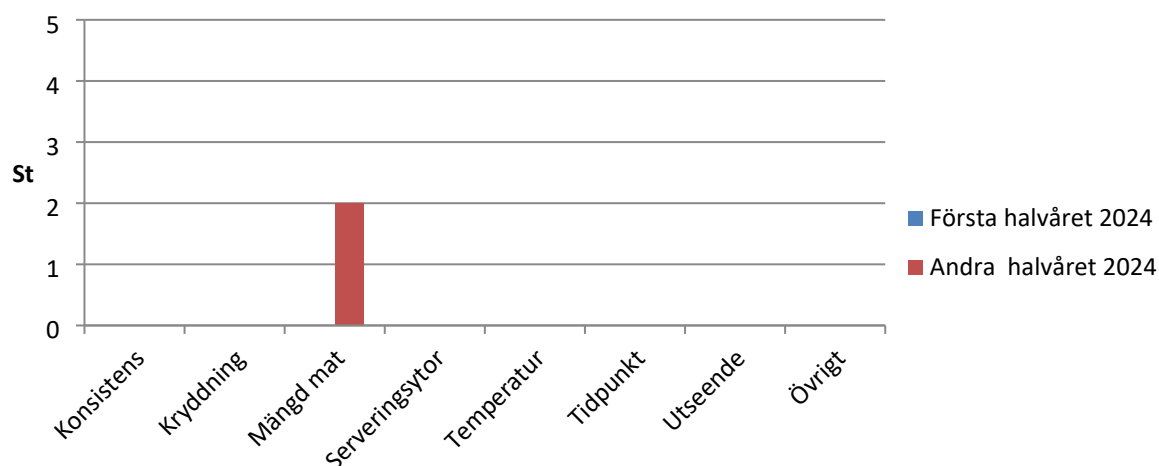
- Genomgång av rutiner som fallerat ex. paketering till kund, beredning, tillagning och mottagningskontroll
- Receptutveckling
- Bytt film samt justerats svetsning i packmaskin
- Reklamation till grossist
- Ersättningsleveranser och kreditering
- Återkoppling till berörda då fel e-tjänst använts och när beställning av specialkost inte följt rutin
- Tar med synpunkter till menygruppen

3.3 Avvikelser avseende tillagningskök

Under andra halvåret har drygt 105 500 portioner producerats, 2 avvikelser har rapporterats vilka rör 0,8% av producerade portioner. Se tabell nedan.

Tillagningskök	Antal producerade portioner H2 ⁵	Antal avvikelser	Berörda portioner H2	
			Antal	%
Alter	2 175	0	0	0,0
Blåsmark	2 025	0	0	0,0
Christina	86 457	2	688	0,8
Jävre	7 725	0	0	0,0
Sjulsmark	7 125	0	0	0,0
Totalt	105 507	2	688	0,8

I tabell nedan återges inkomna avvikelser rörande tillagningsköken per kategori.



Bägge avvikelserna rörde mängd mat, den ena avsåg helt uteblivet vegetariskt alternativ p g a personalbrist. Den andra avsåg köttfärssås som tagit slut innan alla klasser ätit och sedan kom fram i små omgångar, till slut fick eleverna även fick äta plättar (vilka tillhör specialkost).

3.4 Förbättringsaktiviteter tillagningskök

- Fortsatt arbete för att få fler vikarier samt tillsätta lediga tjänster
- Se över beställd mängd köttfärssås till nästa servering

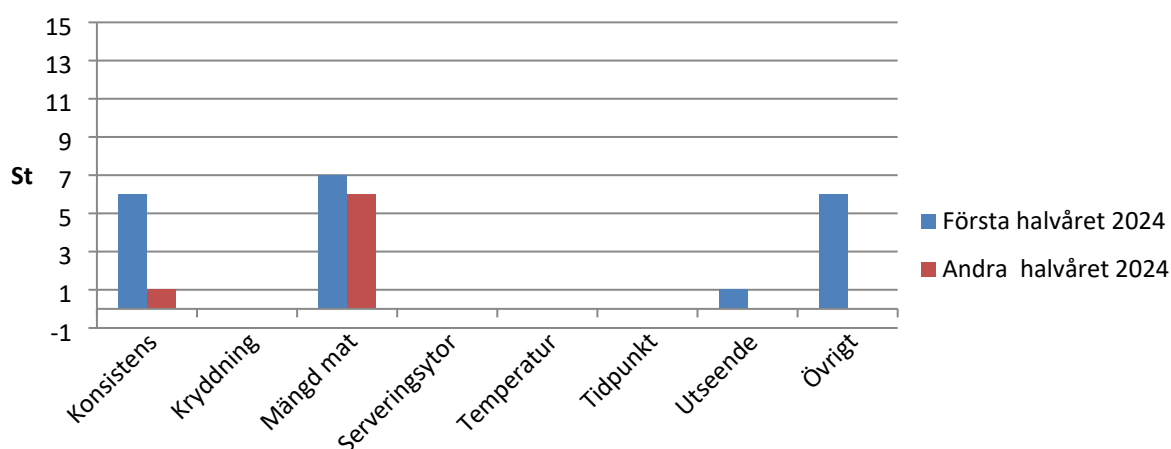
⁵ Antal producerade portioner har beräknats för Alter, Blåsmark, Jävre och Sjulsmark med utgångspunkt i hur många personer som åt lunch i genomsnitt per dag under senaste matsvinnsmätningen * antal skoldagar

3.5 Avvikelser avseende slutberedningskök

Under andra halvåret har ca 554 100 portioner slutberetts och 7 avvikelser har lämnats, dessa avsåg 0,02% av serverade portioner. Se tabell nedan.

<i>Kök</i>	<i>Antal serverade portioner H2</i>	<i>Antal avvikelser</i>	<i>Berörda portioner H2</i>	
			<i>Antal</i>	<i>%</i>
<i>Slutberedningskök</i>	554 078	7	122	0,02

I tabell nedan återges inkomna avvikelser rörande slutberedningsköken per kategori.



Det är främst avvikelser rörande mängd mat som rapporterats. Nedan återges vad avvikelserna avser inom respektive kategori:

- Konsistens: en gryta som likande en soppa
- Mängd mat: utebliven vegetarisk kost eller tillbehör, för liten mängd mat

3.6 Förbättringsaktiviteter slutberedningskök

Under perioden har nedanstående förbättringsaktiviteter vidtagits vid berörda kök för att förbättra kvalitén på maten:

- Genomgång av rutiner som fallerat tillagning och slutberedning
- Uppdaterat arbetsbeskrivning och sett över informationen till vikarier
- Justering av mängd vid framtida beställning av tillbehör och maträtter
- Extra servering av hamburgare

4. Analys

Kvalitetsuppföljning inom Måltidsservice sker främst utifrån rapporterade avvikelser och ligger till grund för arbetet med att utveckla verksamheten.

Periodens avvikelser ligger på samma nivå som tidigare, vilket är en relativt låg nivå. Produktionsköken och tillagningsköken redovisar något högre avvikelser utifrån berörda portioner i förhållande till första halvåret, medan slutberedningsköken redovisar färre avvikelser. Vi bedömer att verksamheten håller en god kvalitet men att det kan finnas ett visst mörkertal rörande tillagningskök och slutberedningskök.

Det är främst normalkost som avvikit likt tidigare redovisningar. Generellt handlar det om tillfälligheter och eftersom samtliga avvikelser analyseras samt diskuteras i berört kök bedöms kvaliteten bibehållas. Metoden att diskutera inträffad situation med berörd personal upplevs framgångsrik.

Det är främst avvikelser rörande matkvalitet och leverans som rapporterats avseende produktionskök. Merparten avvikelser rör soppor och grytor som upplevs för lösa, det är inte någon återkommande maträtt utan det varierar varför vi betraktar det som tillfälligheter.

Avvikelser rörande leverans har främst avsett beställningar som uteblir. För att korrigera detta analyseras varje utebliven beställning och åtgärder diskuteras för att undvika att samma avvikelse uppstår igen. Ersättningsmat erbjuds kunden vid dessa tillfällen.

Avvikelser rörande specialkost hanteras med hög prioritet, det är främst uteblivna leveranser som rapporterats.

De maträtter som innehållit främmande föremål har analyserats och kontakt har tagits med grossist för vidare hantering. Detta förfaringssätt bedöms som lämpligast för att komma tillrätta med denna typ av avvikelse.

Vi bedömer att genomgång av rapporterade avvikelser är en viktig del för att bibehålla och höja kvaliteten på maten, det vill säga att den är näringsriktig, kvalitetssäkrad och välsmakande.

Kostpolitiska riktlinjer,
revidering
§7
25FSN17

...



Kostpolitiska riktlinjer

Dokumentnamn	Dokumenttyp	Fastställd/upprättad	Beslutsinstans
Kostpolitiska riktlinjer	Riktlinjer	2013-10-18 Teknik- och servicenämnden	Fastighets- och servicenämnden
Dokumentansvarig/processägare	Version	Senast reviderad	Giltig till
Kostchef Helena Lundberg	6	2023-07-31 §55	Tills vidare
Dokumentinformation	Innehåller riktlinjer för måltidsservice arbete med att styra verksamheten mot uppsatta mål och att tydliggöra måltidsservice uppdrag för kommunens innevånare, personal, leverantörer samt matgäster i förskola, skola och omsorg.		
Dokumentet gäller för	Måltidsservice		



Uppdrag

Måltidsservice har som huvuduppdrag att, inom givna ekonomiska ramar, producera och leverera måltider till kommunens kärnverksamheter, som förskola, skola och omsorg. Förutom näringsriktiga, ska vi också leverera välsmakande måltider av god kvalitet som är kvalitetssäkrade.

Vi arbetar professionellt i enlighet med myndigheters råd och rekommendationer och vi utgår från etiska och miljömässiga värderingar. Enligt skollagen ska elever i grundskolan erbjudas näringsriktiga skolmåltider av bra kvalitet. Barns rättigheter regleras i barnkonventionen som sedan 2020 är lag. Måltidsservice arbetar aktivt med att ta hänsyn till barnperspektivet. Alla barn har rätt till näringsriktiga skolmåltider utifrån samma grunder. Vid förändringar söker vi i första hand lösningar som ser till vad som är bäst för barnen. Skolmåltiden är viktig för barn både ur näringssynpunkt och för att kunna tillgodogöra sig pedagogiken inom förskolor och skolor. Barns rätt till inflytande och delaktighet i frågor som rör dem jobbar vi med i dialog med barn och pedagoger, via olika undersökningar, riktade aktiviteter och genom en kanal där de har möjlighet att skicka in synpunkter. Vi genomför också dialoger med äldreomsorgen och via olika undersökningar får vi veta vilka synpunkter de äldre har på maten.

Syfte

Syftet med de kostpolitiska riktlinjerna är att ge uttryck för kommunens övergripande viljeriktning och ambitionsnivå vad gäller kvaliteten på mat, mathantering och service. Riktlinjerna ska vara vägledande för att säkerställa kvalitet och fungera som stöd för verksamhetsplanering, uppföljning och utvärdering.



Måltidsmodellen

En måltid är mer än bara maten på tallriken. Därför har livsmedelsverket tagit fram måltidsmodellen, en modell som används för att skapa måltider av hög kvalitet utifrån ett helhetsperspektiv. Modellen utgår från sex olika delar vilka syns nedan.



Måltidsservice ska arbeta enligt måltidsmodellen och ska bidra till de olika delarna enligt nedan;



Goda måltider

- Maten ska vara välsmakande
- Menyn ska vara varierad och dagligen erbjuda alternativ
- Salladsbuffén ska vara varierad och säsongsanpassad
- Vid menyplanering ska hänsyn tas till matgästernas behov och synpunkter

Säkra måltider

- Lagar, förordningar och livsmedelsverkets föreskrifter ska följas
- Alla kök ska ha ett fungerande system för egenkontroll
- All personal ska ha tillgång till stöd och regelbunden kompetensutveckling inom specialkost, hygien och egenkontroll
- All personal ska kunna ge information om matens innehåll inklusive eventuella allergener
- Specialkost och anpassad kost ska erbjudas personer som av medicinska skäl inte kan eller bör äta från ordinarie utbud enligt intyg från läkare, sjuksköterska eller dietist
- Laktosfri kost/laktosfritt måltidsalternativ ska erbjudas alla som meddelar behov av detta

Näringsriktiga måltider

- Måltidernas innehåll ska följa de nationella riktlinjerna för respektive målgrupp
- Ett brett och varierat utbud ska erbjudas
- Verka för val av hälsosamma livsmedel vid livsmedelsupphandlingen
- Näringsriktigheten ska utvärderas regelbundet, exempelvis genom SkolmatSverige och näringsberäkning
- Måltider som erbjuds ska lägga grunden till goda matvanor

Miljösmarta måltider

- Minska matsvinnet
- Vid menyplanering och inköp främst välja livsmedel med så liten klimatpåverkan som möjligt, exempelvis
 - Främja lokalproducerade livsmedel
 - Välja certifierad fisk och skaldjur för att främja hållbart fiske
 - Välja frukt och grönt efter säsong
- Erbjud minst ett lacto-ovo-vegetariskt lunchalternativ under vardagar
- Personalen ska få information/inspiration rörande hållbara måltider
- Vegankost ska erbjudas till de som efterfrågar detta. Barn i förskola och grundskola behöver ett godkännande från vårdnadshavare
- Laga så mycket mat som möjligt från grunden
- Vid livsmedelsupphandling verka för att leverantörer av närodlade, lokalproducerade och svenska produkter kan lägga anbud
- Vid livsmedelsupphandling verka för att upphandla kött som uppfyller svenska krav på djurskydd
- Vid livsmedelsupphandling främja rättvisemärkta livsmedel



Trivsamma måltider

- Personalen ska vara serviceinriktad och ge matgästerna ett gott bemötande
- Verka för att ge matgästerna en naturlig och positiv inställning till mat
- Maträtterna ska presenteras på ett trevligt och inbjudande sätt för att locka till ätande
- Information om utbud ska finnas tillgänglig för alla

Integrerade måltider

- Verka för ett gott samarbete med kärnverksamheterna
- Matgäster ska ges möjlighet att uttrycka sina åsikter gällande maten
- Matgäster ska ha inflytande på mat och servering

Redovisning av
delegationsbeslut

§8

25FSN3

...



Delegationsbeslut specialkost och anpassad kost

Beslut

Dietist vid Fastighets- och serviceförvaltningen har beviljat 38 stycken ansökningar av specialkost och anpassad kost under perioden 2024-11-22--2025-01-07. 4 stycken ansökningar har avslagits.

Ärendebeskrivning

När barn och ungdomar är i behov av specialkost och anpassad kost görs ansökan via en E-tjänst. Fastighets- och serviceförvaltningens dietist beslutar utifrån ansökan och medicinska underlag huruvida ansökan ska beviljas. Från 2024-11-22 och fram till 2025-01-07 har 38 ansökningar beviljats, 4 stycken är fortfarande under handläggning. Fyra ansökningar har avslagits.

Delegationspunkt

Beslut med stöd av punkt 14A i Fastighets- och servicenämndens delegationsbestämmelser, ”Myndighetsutövning”.

Beslutande

EmmaMaria Wiklund, dietist
För Fastighets- och servicenämnden i Piteå kommun



Omfördelning driftanslag till investeringsanslag

Beslut

Förvaltningschef Jan Ställ beslutar att omfördela 712 tkr från driftanslag till investeringsanslag.

Ärendebeskrivning

Enligt verksamhetsplan 2024–2026 har förvaltningschef möjlighet att omfördela driftanslag till investeringsanslag under budgetår med max 750 tkr. Under året har Fastighetsavdelningen investerat i en bil och avdelning måltider i en förslutningsmaskin, värmebox samt granuldiskmaskin, till ett sammanlagt värde av 712 tkr.

Delegationspunkt

Beslut med stöd av punkt 3A i Fastighets- och servicenämndens delegationsbestämmelser, ”Omfördelning från driftanslag till investeringsanslag under löpande budgetår, i enlighet med verksamhetsplan antagen av Kommunfullmäktige.”

Beslutande

Jan Ställ, förvaltningschef
För Fastighets- och servicenämnden i Piteå kommun

Delgivningar

§9

25FSN4

...

Delgivingningar protokoll

§10

25FSN5

...



Sammanträdesprotokoll Kommunala tillgänglighetsrådet

Sammanträdesdatum	2024-12-05
Plats och tid	Mellerstön, A:2, Huvudentrén, Stadshuset kl. 08:30-12:00
Närvarande	Se sida 2
Övriga deltagare	Se sida 2
Sekreterare	Gun-Britt Wiksten

Protokolljustering

Följande parter justerar detta protokoll genom digital signering.

Justeringens plats och tid	Digitalt ÅÅÅÅ-MM-DD kl. 00:00
Paragrafer	§§ 37-50
Ordförande	Sven-Gösta Pettersson
Justerare	Ylva Sundkvist, FRP

Protokollet publiceras på pitea.se



Närvarande på sammanträdet

Sven-Gösta Pettersson, ordförande

Håkan Johansson, BUN ersättare för Carola Bergman, BUN

Marie Rönnholm, SBN

Monica Nyman Björklund, HRF

Karin Sundbaum, Anhörigföreningen i Piteå

Maria Eriksson, Piteå älvdal Neuro

Thomas Hedlund, Piteå älvdal Neuro

Ylva Sundkvist, FRP

Övriga deltagare

Lena Enqvist, tjänsteman från socialtjänsten

Gun-Britt Wiksten, sekreterare



§ 37 Mötet öppnas

Sven-Gösta Pettersson, ordförande förklarar mötet öppnat.

En fråga har kommit upp om man får ta in en ersättare till rådet som inte är vald.

Ett förtydligande: Det är bara de som är invalda som ordinarie och ersättare som får närvara på Kommunala tillgänglighetsrådet.



§ 38 Fastställer dagordning

Dagordningen fastställs.
En presentationsrunda gjordes.



§ 39 Val av justerare

Till justerare utses Ylva Sundkvist, FRP.



§ 40 Föregående protokoll

Föregående protokoll från den 29 augusti 2024 gicks igenom och lades till handlingarna.

Karin Sundbaum, Anhörigföreningen i Piteå undrar varför en boende inte kan få avdrag för en måltid som den inte har ätit och varför personalen inte kan få köpa överbliven mat på särskilda boenden, SÄBO. Är det bättre att kasta maten?

Beslut: Skickar frågan till Marianne Hedkvist, FSN om varför man inte kan få avdrag för en måltid man inte har ätit samt frågan om varför personalen inte får köpa överbliven mat.



§ 41 Sammanträdesplan för 2025

Fastställer sammanträdesplanen för Kommunala tillgänglighetsrådet 2025, se bilaga 1.



§ 42 Vision 2050

Sven-Gösta Pettersson hälsar Anette Christoffersson, utvecklingsstrateg Social hållbarhet välkommen.

Kommunfullmäktige antog Vision 2050, 2024-06-24.

Korta visionen: Piteå Sveriges bästa plats att bo på, *se bildspel, bilaga 2.*

Visionen, strategierna och värdegrunden är en del av Piteå kommuns styr och ledningssystem. I visionen uttrycks den långsiktiga politiska viljan och är den gemensamma målbilden för Piteå kommun. Visionen består av en kortare berättelse om livet i Piteå i framtiden samt en sammanfattande rubrik. Visionen ska uttrycka en strävan, vara medvetet ambitiös och kunna fungera som guide när det gäller strategiska val. Den ska även vara enkel att kommunicera.

Visionen ska stödjas av fyra strategiska områden som bedöms särskilt viktiga för att Piteå kommun ska kunna nå visionen. Därutöver finns det en intern strategi för organisationen, där resursområdena ekonomi och personal är viktiga för att klara både måluppfyllnad och visionens intentioner.

Piteå kommun har endast en värdegrund för hela organisationen som uttrycker kommunens grundläggande värderingar. Den är vår organisations DNA och utgör grunden i vår kultur och identitet. Alla som arbetar för Piteå kommun förväntas ställa sig bakom vår värdegrund och arbeta i dess anda, det gäller såväl beslutsfattande som uppträdande när man företräder Piteå kommun. Värdegrunden styr hur vi förhåller oss till varandra inom organisationen likväl som hur vi bemöter omvärlden i form av medborgare och andra organisationer.

Visionen och strategierna gäller för hela kommunkoncernen. Värdegrunden gäller för hela kommunorganisationen och ska utgöra grund för de kommunala bolagens värdegrunder.



§ 43 Boendeplan

Sven-Gösta Pettersson hälsar Hanna Pettersson, fastighets- och inköpsstrateg vid socialtjänsten välkommen via länk.

Hanna berättar att hon började sin tjänst som fastighets- och inköpsstrateg 1 juni 2024.

Idag finns två boendeplaner:

- Boendeplan Socialförvaltningen 65 år och äldre
Föregående plan sedan 2021
- Boendeplan för bostad med särskild service för personer med funktionsnedsättning 2022-2025

Den 18 december 2024 kommer socialnämnden att besluta om en gemensam plan för hela socialförvaltningen.

Hanna berättar om det nya äldreboendet Skogsgården som är ett vård- och omsorgsboende på Strömnäsbacken som beräknas öppnas under januari/februari 2025. Skogsgården innehåller 80 lägenheter. Målgruppen för boendet är äldre med kognitiva sjukdomar. Behovet av demensplatser har ökat. 20 st av platserna kommer att användas som tillfälliga boendeplatser, korttidsplatser.

Gruppboendestäder - 170 platser fördelat på 23 bostäder. Parken avvecklas.

Videvägen 3 färdigt 2025/2026. Boendet kommer att bestå av 6 lägenheter.

Se bildspelet, bilaga 3.



§ 44 Information – På gång i Piteå

Sven-Gösta Pettersson hälsar Martin Carlsson, enhetschef, plan och bygg välkommen.

Martin berättar att han började sitt nuvarande jobb i maj 2024. Tidigare har han jobbat drygt 20 år på migrationsverket på olika ställen i landet.

Bildspel, se bilaga 4.

Det händer i Piteå

Martin berättar om många detaljplaner för bland annat: Berget, Lomtjärn, nya Vattenverket, Norra Hamn, Löjan - önskar få in ett planbesked, Rättspsykiatri, LF Arena, Pitholm 47:13 – Stegra, Oxen 6 – EFS, Näcken 13/OK-tomten + övriga detaljplaner. Mycket på gång, men det krävs många långa utredningar och tillstånd innan beslut.

Uddmansgatan ska eventuellt byggas om, inte aktuellt just nu.

Föreningarna framför önskemål om att de vill ha dialog med samhällsbyggnad när det gäller ny- och ombyggnation av hus och gator för att det ska bli så bra som möjligt och tillgängligt för alla. Tidigare fanns Anna Stamblewski som gjorde tillgänglighetsvandringar och hon hade en stående punkt ”Tillgänglighet” på Kommunala tillgänglighetsrådets sammanträden. När hon slutade upphörde den punkten från samhällsbyggnad. Tidigare fanns också en ritningsgranskningsgrupp med personer från föreningarna som fick titta på ritningar med mera i ett tidigt skede.

Beslut: Martin Carlsson, enhetschef plan och bygg tar med sig frågan om vem föreningarna kan vända sig till på samhällsbyggnad när det gäller tillgänglighet i alla former.

Ylva Sundkvist, FRP vill att samhällsbyggnad gärna ser ut en person internt som kan ta dessa frågor. En väg in.



§ 45 Färdtjänstöversyn – rapport

Sven-Gösta Pettersson hälsar Lena Sturk, utvecklingsstrateg vid Hållbar tillväxt välkommen.

Lena berättar att hon har fått in en del synpunkter från föreningarna. Fick många fakturor som blev dyrare, tjänsten blev rätt mycket sämre, sammanföll med pandemin, haft många äldre chaufförer som försvann lite under pandemin. Uppdelad mellan Regionala kollektivtrafikmyndigheten (RKM) och Länstrafiken. Nytt IT-system. RKM har jobbat mycket med utvecklingsarbeten, 13 av 14 kommuner anlitar RKM förutom Boden. Alla kommuner fick dyrare kostnader än vad som blivit lovat.

Lisa Hammarberg, Piteå kommuns jurist har lagt till många ändringar i avtalet.

Om Piteå kommun ska kunna bedriva färdtjänst i egen regi krävs en ny organisation. Idag finns ingen organisation och kompetens kvar, ny upphandling av beställningscentral och resor. Ingen garanti att det blir billigare och bättre service.

Rådet har dialog med samhällsbyggnadsnämnden.

Se bildspelet – Färdtjänstutredningen bilaga 5.



§ 46 Frågor från Piteå Funktionsrätt Centrum

- * Vilket syfte har KTR idag?
Sven-Gösta Pettersson säger att det är föreningarna som får styra dagordningen och så har vi alltid haft och vill föreningarna ha sammanträde en heldag så gör vi det.
-



§ 47 Förenings- och förvaltningsstunden

Samhällsbyggnadsnämnden

Marie Rönnholm berättar att nämnden har svårt att få ihop sin budget, stora kostnadsökningar, kollektivtrafiken går dåligt, RKM. Parkeringar - förslag ta betalt från första minuten. Inte röra vägföreningar.

Barn- och utbildningsnämnden

Håkan Johansson, har inget speciellt. Skolan i Öjebyn Norrfjärden skjutit på framtiden.

Socialnämnden

Sven-Gösta Pettersson berättar att de hade möte i måndags den 2 december, visionsarbete för äldreomsorgen. Dags att se över Framtidens äldreomsorg som beslutades 2013. Det ska tillsättas en arbetsgrupp, politisk referensgrupp och en styrgrupp.

Bemanning jättetufft. Det finns för få vikarier.

Budget i balans, spar från fullmäktige prognos -42,8 mkr.

Nya socialtjänstlagen fortsätta arbetet, haft träffar med politiker, kommunstyrelsen, avdelningschefer och brukarråd.

Invigning av Skogsgården är planerad till den 14 februari 2025.

Satsning på familjehem ute på PMU stora COOP, ICA Kvantum, Repris, Piteå handel och trädgård och Christina Kultur (Julmarknad/loppis). De fick in 30 intresseanmälningar för familjehem.

Kommunstyrelsen

Ingen närvarande.

Fastighets- och servicenämnden

Ingen närvarande.

Kultur och fritidsnämnden

Ingen närvarande.



§ 48 Övriga frågor

Inga övriga frågor.

§ 49 Nästa möte

Kommunala tillgänglighetsrådets arbetsutskott blir torsdag den 13 februari 2025, klockan 13:00 i Lena Enqvists arbetsrum, våning 3, Flygel D, Stadshuset. Gå in vid huvudentrén så hämtar jag er där. Det går också bra att delta via Teams. **OBS! Ingen kallelse skickas ut för arbetsutskottet.**

Kommunala tillgänglighetsrådet blir torsdag den 6 mars 2025, klockan 08:30 i Vargön, våning 2, Flygel A. Ingång huvudentrén vid Stadshuset.

§ 50 Avslutning

Sven-Gösta Pettersson, ordförande tackar för årets sista möte.



Kommunala pensionärsrådet

Plats och tid	Vargön, Stadshuset Tisdag 3 december 08:30-12:20
Beslutande	Sven-Gösta Pettersson, Socialnämnden, ordförande Benny Edlund, PRO, vice ordförande Christina Oscarsson, PRO Robin Nilsson, PRO Per-Olow Hedman, SKPF Monika Lundkvist, SPF Seniorerna Häggen Gunnel Jonsson, SPF Seniorerna Rönnen Ellinor Sandlund, Socialnämnden Carola Bergman, Kommunstyrelsen Magnus Nyström, Samhällsbyggnadsnämnden
Övriga deltagare	Zara Berg, sekreterare Helena Magnusson, avdelningschef ordinärt boende Åsa Öberg, ekonomichef Lena Sturk, utvecklingsstrateg Anette Christoffersson, utvecklingsstrateg Tomas Backeström, avdelningschef Hanna Pettersson, inköps- och fastighetsstrateg
	Paragrafer §35 - §50
Sekreterare	Zara Berg
Ordförande	Sven-Gösta Pettersson
Justerande	Gunnel Jonsson
Förvaringsplats för protokollet	Socialförvaltningen



§ 35

Mötets öppnande

Mötet förklaras öppnat.

§36

Val av justerare

Gunnel Jonsson, SPF Seniorerna Rönnen, utses att justera dagens protokoll.

§37

Godkännande av dagordningen

Vissa punkter i dagordningen byter plats med varandra men alla kvarstår.

Dagordningen godkänns.

§38

Föregående mötesprotokoll

Ingen har något att påpeka.



§39

Ekonomisk vision och framtid

Åsa Öberg, ekonomichef, är inbjuden. Se bifogad bilaga för att ta del av hennes material.

Bilaga 1 – Ekonomisk vision och framtid

§40

Rapport färdtjänstutredning

Lena Sturk, utvecklingsstrateg, är inbjuden för att berätta om färdtjänst och att det har gjorts en utredning.

Se bifogad bilaga för att ta del av hennes material.

Bilaga 2 – Färdtjänstutredning

Lena påtalar vikten av att man ska felanmäla allt till RKM som inte fungerar gällande färdtjänsten.

§41

Trygghetslarm

På Piteå kommuns särskilda boenden för äldre använder man sig av trygghetslarm, inga kameror enbart larm. Trygghetslarm är för de som klarar av att hantera ett larm, annars har man tillsyn. Om larmen inte fungerar så felanmäls det till leverantör och det är personalen som märker av detta. Under tiden larmet är under felanmälan så får personen tillsyn i stället.

Det finns cirka 950 larm ute i hela kommunen. Det var ett större haveri för cirka 1,5 år sedan då alla larm låg nere i stora delar av Sverige. Man hanterade det genom att kontakta alla brukare för att kontrollera ifall de behövde tillsyn samt att man satte in extra nattpatrull. Kommunen gick ut med pressmeddelanden gällande problem med larmen Kommunen går inte ut med ett pressmeddelande om det är ett mindre avbrott men alltid om det är något större och man jobbar med avvikelser.

SOS är leverantör för trygghetslarmen i Piteå kommun.



§42

Sammanträdesplan 2025

Sammanträdesplan för 2025 fastställs.

§43

Var får man parkera när handikapparkeringar är upptagna?

Man behöver inte stå på just en handikapparkering bara för att man har tillstånd att göra det, man får stå på vilket parkeringsplats som helst.

Länkar till Piteå kommuns hemsida där man kan läsa mer om parkeringstillstånd:

<https://www.pitea.se/invanare/Trafik-gator/Parkering/Parkeringstillstand-for-rorelsehindrad/>

[... om parkeringstillstånd för rörelsehindrade - Frågor och svar](#)

§44

Pensionärsrabatt på bussarna i stadstrafiken

Länstrafiken har pensionärsrabatt och det pågår ett arbete att inför det även i lokaltrafiken i Piteå. Det behövs ett beslut från RKM eftersom det är de som styr taxorna. Ett ärende är skickat till dem och man väntar på ett beslut. När beslutet är taget kan pensionärsrabatt införas. Hoppas på januari 2025.

§45

Vision 2050

Anette Christoffersson, utvecklingsstrateg, är inbjuden för att berätta om Vision 2050.

www.pitea.se/vision2050

Se bilaga för att ta del av Anettes material.

Bilaga 3 – Vision 2050



§46

Frågor från föreningarna

Seniorboende kommer upp men det är ingen fråga för Socialtjänsten och kommunen utan den frågan rör fastighetsbolagen.

§47

Framtida boenden för äldre

Tomas Backeström, avdelningschef på Kommunledningsförvaltningen, är inbjuden för att svara lite gällande framtida boenden för äldre.

Vad vi vill bedriva för framtida äldreomsorg i Piteå kommun är en politisk fråga. Privata aktörer driver seniorboenden, drivs inte av kommunen.

Om man vill ha alternativa äldreboenden än de vi har i dag är detta något som behöver utredas och det måste komma en formell förfrågan för att man ska titta på detta.

§48

Boendeplan

Hanna Pettersson, fastighets- och inköpsstrateg är inbjuden.

Alla seniorboenden och trygghetsboenden är tillgänglighetsanpassade. Seniorboendena är för 65+ och trygghetsboendena för 75+.

Se bilaga för att ta del av Hannas material.

Bilaga 4 – Boendeplan Socialtjänsten



§49

Nämnderna har ordet

Fastighets- och servicenämnden

- Ingen representant på plats från Fastighets- och servicenämnden.

Samhällsbyggnadsnämnden

- Nämnd nästa vecka, AU imorgon.
- Problem med att få ihop ekonomin. Saknar 8–10 miljoner för att komma i budget i balans. Beslut behöver tas framåt.
- Parkeringar där det inte är parkeringstillstånd kommer att utredas. Idag är det 2 timmar gratis, detta ska kollas på då stora delar av besparingen kan göras här. Ska tas till fullmäktige.
- Förslag att ta bort ferieanställningar från 18-åringar och bara ha 16–17-åringar.
- Se över chefsstrukturer.

Kommunstyrelsen

- VISION 2050 – utvecklingsprogrammen beslutats 10 februari i kommunfullmäktige.
- Riktlinjer för avsatta möten för unga.
- Bygga ett nytt vattenverk, beslut är fattat.
- Överfört rambudget till kulturskolan Piteå. Drygt 12 miljoner kronor.
- Taxa måltidsservice. Gjorts en justering, en tillbakagång till ursprungligt beslut.
- Sjukfrånvaron ligger på 7,1 % och är ökande i våra kommunala verksamheter. Ligger just nu i samma nivå som under pandemin. HR ser över detta.



Kultur- och fritidsnämnden

- Ingen representant på plats från Kultur- och fritidsnämnden.

Socialnämnden

- Beslutat om ett visionsarbete om framtidens äldreomsorg. Arbetsgrupp, politisk referensgrupp, ledningsgrupp. Ungefär ett års arbete. Tanken är att KPR ska bli involverade på något sätt.
- 22–24 miljoner kronor i sommarkostnader de 3 senaste åren. Grunden är att det finns för lite bemanning.
- Nya socialtjänstlagen påverkar arbetet. Planen framåt är mer arbete med politiken.
- Jobbas med budget i balans.
- Det har gjorts ett reportage om familjehemsgruppen. De har även varit ute och marknadsfört sig och fått in 30 intresseanmälningar.
- Mobilt tandvårdsteam har varit runt på SÄBO.

§50

Övrigt

Elisabeth Lindberg meddelar via mejl att på ett sammanträde till vintern/våren 2025 så vill hon ha en punkt att få prata kultur/park/fritidsfrågor.

Mötet avslutas.



§ 191 Boendeplan socialtjänsten 2025-2030

Diariernr 24SN265

Beslut

Socialnämnden beslutar att anta Boendeplan för Socialtjänsten 2025-2030.

Socialnämnden beslutar att boendeplanen följs upp vartannat år.

Reservationer

Ellinor Sandlund (M), Daniel Bergman (M), Berit Lundgren (KD) och Magnus Häggblad (SD) reserverar sig mot beslutet.

Ärendebeskrivning

Boendeplan för socialförvaltning beskriver de boendeformer som finns tillgängliga för målgruppen 65 år och äldre (särskilt boende enligt SoL) samt för målgruppen inom lagen om särskild stöd och service (LSS) som har behov av bostad med särskild service för personer med funktionsnedsättning.

Boendeplanerna har tidigare hanterats som två separata dokument, 1 för varje målgrupp. I samband med denna revidering läggs planerna samman så att socialtjänsten får en gemensam boendeplan, detta i syfte att skapa en samlad bild kring behovet inom hela socialtjänstens område

Syftet med boendeplanen är att skapa långsiktighet i planering av boendeplatser för respektive målgrupp baserat på statistik i form av befolkningsprognos och tillgängliga planeringsförutsättningar.

För målgruppen 65 år och äldre beskriver boendeplanen att framskrivning av befolkningsprognos för åldergrupperna 65-79 och 80 + är relativt oförändrad sedan senaste revidering av boendeplanen 2021. Andel 80+ som är i behov av särskilt boende har förändrats mellan åren 2022-2024 vilket medför att tidigare behov av utökning av platser på särskilt boende har förändrats. Förändringen kan härledas till att man är friskare högre upp i åldrarna och att då även behovet av insatser av samhället fördröjs.



Boendeplanen beskriver även att Piteå kommun har i jämförelse med andra jämförbara kommuner, andra kommuner i Norrbotten och även riket i stort har ett överskott av platser inom särskilt boende för äldre. De förändringar som nu genomförs utifrån anpassning till budgetram och avveckling av platser inom särskilt boende för äldre innebär att Piteå kommun kommer att ligga i linje med antal platser som övriga kommuner i Norrbotten men fortsatt ha fler platser på särskilt boende för äldre än riket i stort och andra liknande kommuner.

Utifrån de ekonomiska förutsättningarna, utmaningen med kompetensförsörjning för sektorn och med bakgrund av den förändring av behov av platser för målgruppen som prognosen visar beskriver boendeplanen att Piteå kommun, trots de förändringar som nu genomförs både utifrån inriktningsbeslut Skogsgården, men även kommande ytterligare anpassning av verksamhet till budgetram, kunna tillgodose behovet av platser inom särskilt boende för äldre fram till 2030 utan att utöka antalet nuvarande platser ytterligare.

De planeringsförutsättningar avseende friställande (omsättning) av platser behöver fortsatt följas inom förvaltningen, då förändringen av riktlinjer för bistånd som fattades 2024-06-22 troligt kommer att påverka detta utfall. Även kösituation och icke verkställda beslut behöver följas upp för att säkerhetsställa att förändringen av riktlinjer får avsedd effekt och att tillgången på platser kan tillgodose målgruppens behov.

Lokaliseringsstudie avseende nytt särskilt boende i Öjebyn är genomförd av samhällsbyggnadsförvaltningen på uppdrag av socialförvaltningen och bifogas med denna boendeplan.

Tidigare inriktning med utpekande av tomt för byggnation av nytt äldreboende föreslås pausas utifrån att förvaltningen behöver få tid till att verkställa planerad omställning och avveckling av platser och utvärdera effekterna av dessa.

För målgruppen i behov av bostad med särskild service för personer med funktionsnedsättning görs utifrån planeringsförutsättningar bedömning att behovet av tillskapande av ytterligare boendeplatser förändrats sedan föregående boendeplan. Detta kan mycket härledas till pågående arbete med utflyttningsprocess till eget boende vilket medför att behov av tillskapande



av bostad med särskild service föreslås förändras från vartannat år till vart tredje.

Socialförvaltningen föreslår med bakgrund av detta i boendeplanen att socialförvaltningen fortsättningsvis ska planera för att istället var tredje år tillskapa en bostad med särskild service. Detta i syfte att avveckla nuvarande lokaler som inte bedöms ändamålsenliga och anpassade för målgruppen och inte i syfte att utöka antal boendeplatser.

Socialförvaltningen föreslår även i boendeplan att förvaltningen under 2025 utvärderar nuvarande behov av boendeplatser för målgruppen funktionsnedsatta utifrån avveckling av Parkens gruppboende och driftsättning av Videvägen 3.

Socialförvaltningen ser behov av genomlysning av nuvarande lokaler på gruppboende och serviceboende utifrån ändamålsenlighet, detta för att skapa långsiktighet och grund för fortsatt planering av nuvarande boenden.

Socialförvaltningen ser även behov av att under perioden utreda behov av boende för personer med samsjuklighets problematik avseende missbruk.

Barn bedöms inte beröras av ärendet, se bifogad barnchecklista.

Yrkanden

Ellinor Sandlund (M) yrkar att biståndsbedömt trygghetsboende ska tas upp i Boendeplan för Socialtjänsten 2025-2030.

Cristian Bergvall (S): Bifall till Socialtjänstens förslag.

Propositionsordning

Ordföranden ställer proposition på de två förslagen och finner att Socialnämnden beslutar enligt Socialtjänstens förslag.

Beslutsunderlag

- Boendeplan socialtjänsten 2025 -2030
- Nytt inriktningsbeslut RoK
- Rapport genomlysning av fastigheter SÄBO äldreomsorg
- Biståndsbedömt trygghetsboende- rapport utredning



- §159 SN Inriktningsbeslut utifrån att ytterligare anpassa verksamhet till budgetram(823679)
- Lokaliseringsstudie SÄBO
- §76 SN Förslag till Inriktningsbeslut Skogsgården(810166)
- §77 SN Förskjuta uppstarten av arbetet med ny boendeplan SÄBO(810168)
- Barnchecklista, Revidering av boendeplan 2025-2030
- Boendeplan socialtjänsten 2025 -2030

Paragrafen är justerad



§ 274 Finanspolicy - revidering

Diariernr 24KS739

Beslut

Kommunfullmäktige antar reviderad Finanspolicy till och med 31 december 2028.

Reservation

Magnus Häggblad (SD), Lage Hortlund (SD), Johnny Åström (SJV), Daniel Bylund (KD) och Anders Nordin (SLP) reserverar sig mot beslutet.

Ärendebeskrivning

Kommunens finansverksamhet ska bedrivas på ett säkert och effektivt sätt. Kommunens Finanspolicy syftar till att klargöra hur den finansiella verksamheten ska bedrivas och hur finansiella risker hanteras av kommunen och de kommunala bolagen. Policyn preciserar de föreskrifter för kommunens medelsförvaltning som Kommunfullmäktige enligt 8 kap 3 § kommunallagen ska meddela.

Inom ramen för kommunallagens bestämmelser och föreslagen Finanspolicy ska på lång sikt kommunkoncernens upplåning ske till så låg kostnad och så låg risk som möjligt och de egna medlen placeras så att god avkastning erhålls till så låg risk som möjligt.

Finansverksamheten ska medverka till att kapitalanskaffning och kapitalanvändning i kommunen och dess företag blir effektiv.

För att hantera koncernens ekonomi effektivt, ska kommunen på det sätt och inom de ramar som Kommunfullmäktige beslutar, koordinera de finansiella frågorna för de bolag som ingår i kommunkoncernen.

Samordningen mellan kommunen och de kommunala bolagen regleras i Finanspolicyn, Kommunstyrelsens Finansriktlinjer samt i avtal och ägardirektiv.

Den gällande Finanspolicyn är till vissa delar inaktuell, varför ett



revideringsarbete nu är genomfört med förslag på ny Finanspolicy med tillhörande Finansriktlinjer.

Kommunfullmäktige föreslås besluta om ny Finanspolicy enligt bilaga, där målsättningen och syftet för hur kommunen skall hantera tillgångs- och skuldförvaltning regleras.

Kommunstyrelsen föreslås, med utgångspunkt från ny Finanspolicy, besluta om detaljerade regler för kommunens finansförvaltning och det formuleras i Finansriktlinjerna.

Yrkanden

Patric Lundström (S), Stina Carlsson (V) och Mats Dahlberg (MP): bifall till Kommunstyrelsens förslag med ändring under rubrik, 9 Borgen att andra stycken ändras till: När ett bolag försäljer fastighet eller tomträtt där Piteå kommun gått i borgen för lån eller annan förpliktelse eller försäljer aktier eller andelar i bolag som äger sådan fastighet eller tomträtt, åligger det bolaget tillse att sådan kommunal borgen upphör om lånet är kopplat direkt till fastigheten eller bolaget.

Magnus Häggblad (SD): bifall till Kommunstyrelsens förslag men ändring under p 10 att inhemsk vapen produktion ska vara undantagen.

Propositionsordning

Ordföranden ställer proposition på de två förslagen och finner att Kommunfullmäktige beslutar enligt Kommunstyrelsens förslag.

Beslutsunderlag

- Finanspolicy

Paragrafen är justerad



§ 275 Riktlinjer för God ekonomisk hushållning

Diariernr 24KS633

Beslut

Kommunfullmäktige förlänger giltighetstiden för gällande Riktlinjer för God ekonomisk hushållning till och med 31 december 2025.

Ärendebeskrivning

I kommunallagen och i lag om kommunal bokföring och redovisning finns regler för hur kommuner och regioner ska sköta sin ekonomiska förvaltning. Där regleras att kommuner ska ha en god ekonomisk hushållning i sin verksamhet och i sådan verksamhet som bedrivs genom andra juridiska personer. Förvaltningsberättelsen ska innehålla en utvärdering av att mål har uppnåtts och att riktlinjer för god ekonomisk hushållning har följts. I kommunens budget ska de finansiella och verksamhetsmässiga mål som är av betydelse för en god ekonomisk hushållning anges. Det är fullmäktiges uppgift att besluta om riktlinjer och mål för god ekonomisk hushållning för kommunkoncernen. Om kommunen har en resultatutjämningsreserv och/eller resultatreserv ska riktlinjerna även hantera detta.

Kommunledningsförvaltningen har reviderat och anpassat kommunens Riktlinjer för God ekonomisk hushållning. Utgångspunkten är de senast beslutade ändringarna i Kommunallagen, kommunfullmäktiges beslut om Vision 2050 samt Piteå kommun styr- och ledningssystem.

Yrkanden

Patric Lundström (S): avslag till förslaget och istället förlänga nu gällande riktlinjer till 31 december 2025, för att under denna tid se över och revidera riktlinjerna.

Propositionsordning

Ordföranden ställer proposition och finner att det endast föreligger ett förslag vilket blir Kommunfullmäktiges beslut.



Beslutsunderlag

- Riktlinjer för god ekonomisk hushållning, resultatutjämningsreserv och reservfond

Paragrafen är justerad



§ 277 Reglemente för styrelsen och nämnder

Diariernr 24KS742

Beslut

Kommunfullmäktige antar reviderat Reglemente för styrelsen och nämnder till och med 31 december 2028.

Reservation

Mats Dahlberg (MP), Lars Larsson (SLP), Håkan Johansson (M), Ellinor Sandlund (M), Malin Stenvall Viksten (M), Jan-Eric Sandberg (M) och Karl-Erik Jonsson (M) reserverar sig mot beslutet.

Ärendebeskrivning

Kommunstyrelsen föreslår att Kommunfullmäktige antar reviderat Reglemente för styrelsen och nämnder till och med 31 december 2028.

I Reglementet för styrelsen och nämnder fastställer kommunfullmäktige nämndernas verksamhetsområden och inbördes förhållande. Reglementet för styrelsen och nämnder revideras löpande utifrån förändringar i lagstiftning och övriga förhållanden.

Förslaget till revidering omfattar förtydligande av vad kommunstyrelsens strategiskt övergripande uppgifter innebär samt att nämnd kan besluta om insynsplats i utskottet.

Förslaget till revideringen omfattar även ett tillägg om att styrelsen har ett strategiskt övergripande ansvar för hållbar lönebildning. Det innehåller även tillägg att styrelsen har ett ansvar för det civila försvaret, ansvar för kommunens uppgifter enligt lag (1992:1403) om totalförsvaret och höjd beredskap samt att kommunstyrelsen har rätt att sända ut VMA (viktigt meddelande till allmänheten) inom sitt verksamhetsområde.

I de områden där kommunstyrelsen ger stöd till andra nämnder har det angetts att stödet även omfattar service för att tydliggöra att det handlar om stöd inom den mottagande nämndens myndighetsinterna processer.



Under Samhällsbyggnadsnämndens reglemente har ordet övergripande strukits på ett antal uppgifter för att tydliggöra att nämnden har det fulla ansvaret för uppgifterna.

Därutöver redaktionella förändringar för ökad tydlighet.

Yrkanden

Patric Lundström (S): bifall till Kommunstyrelsens förslag.

Mats Dahlberg (MP) och Johnny Åström (SJV): bifall till Kommunstyrelsens förslag med ändring att, insynsplatser ska möjliggöras i andra sammanhang än utskott samt att insynsplatser ska arvoderas med mötesarvode och ersättning för förlorad arbetsförtjänst, i likhet med andra uppdrag för förtroendevalda.

Brith Fäldt (V): avslag till Mats Dahlbergs (MP) förslag.

Propositionsordning

Ordföranden ställer proposition på de två förslagen och finner att Kommunfullmäktige beslutar enligt Kommunstyrelsens förslag.

Beslutsunderlag

- Reglemente för styrelsen och nämnder

Paragrafen är justerad

Återrapportering
nämndsledamöters
uppdrag
§ 11
25FSN11

...